

ПАМЯТКА

ДЛЯ ИНОСТРАННЫХ ГРАЖДАН



Министерство труда и социальной защиты Кузбасса
Главное управление Министерства внутренних дел Российской
Федерации по Кемеровской области – Кузбассу
Министерство культуры и национальной политики Кузбасса
Государственная научная библиотека Кузбасса им. В. Д. Федорова
Отдел «Центр межкультурных коммуникаций»
Центр информационно-правовой помощи иностранным
гражданам

ПАМЯТКА

ДЛЯ ИНОСТРАННЫХ ГРАЖДАН

Кемерово
2025

ББК 60.546.7

УДК 316.4

П15

СОСТАВИТЕЛИ:

Масальская М. В., заведующий отделом

«Центр межкультурных коммуникаций»

ГАУК ГНБК им. В. Д. Федорова

Пермякова К. А., главный специалист отдела

«Центр межкультурных коммуникаций»

ГАУК ГНБК им. В. Д. Федорова

КОРРЕКТОР:

Ленинг К. Ю., специалист отдела дизайна и печати

ГАУК ГНБК им. В. Д. Федорова

ДИЗАЙН-МАКЕТ, ВЁРСТКА:

Тараненко Т. С., заведующий отделом дизайна и печати

ГАУК ГНБК им. В. Д. Федорова

ОТВЕТСТВЕННЫЙ ЗА ВЫПУСК:

Юрьева Т. Ю., заместитель директора

ГАУК ГНБК им. В. Д. Федорова по библиотечной работе

Электронная версия Памятки для иностранных граждан представлена на официальном сайте Государственной научной библиотеки Кузбасса им. В. Д. Федорова:

www.kemrsl.ru

При подготовке Памятки для иностранных граждан использованы материалы официального сайта Федерального агентства по делам национальностей: www.fadn.gov.ru

СОДЕРЖАНИЕ



МИГРАЦИОННАЯ КАРТА4



МИГРАЦИОННЫЙ УЧЁТ6



ПАТЕНТ НА РАБОТУ8



ТРУДОВОЙ ДОГОВОР.....10



МЕДИЦИНСКАЯ ПОМОЩЬ.....14



ГРАЖДАНСТВО ДЛЯ УЧАСТНИКОВ СВО.....16



НАРУШЕНИЕ ПРАВИЛ И ВИДЫ
ОТВЕТСТВЕННОСТИ.....17



Рекомендации по поведению в России.....18



Справочник.....19

Миграционная карта — документ, в котором представлены основные сведения об иностранном гражданине, намеревающемся въехать на территорию Российской Федерации.



При въезде в Российскую Федерацию Вы обязаны получить и заполнить бланк миграционной карты, подтверждающей право на временное пребывание в стране.

- Бланки миграционных карт выдаются бесплатно должностными лицами органов пограничного контроля.
- Бланк миграционной карты заполняется на русском языке. В случае если Вы не владеете русским языком, допускается заполнение сведений о себе буквами латинского алфавита.

Для оформления миграционной карты необходимы заграничный паспорт и виза (если иностранец приехал из визовой страны).

Миграционная карта содержит следующие сведения об иностранце:

- фамилия, имя, отчество (при его наличии);
- пол;
- гражданство;
- дата рождения;
- документ, удостоверяющий личность;
- сведения о визе.

МИГРАЦИОННАЯ КАРТА

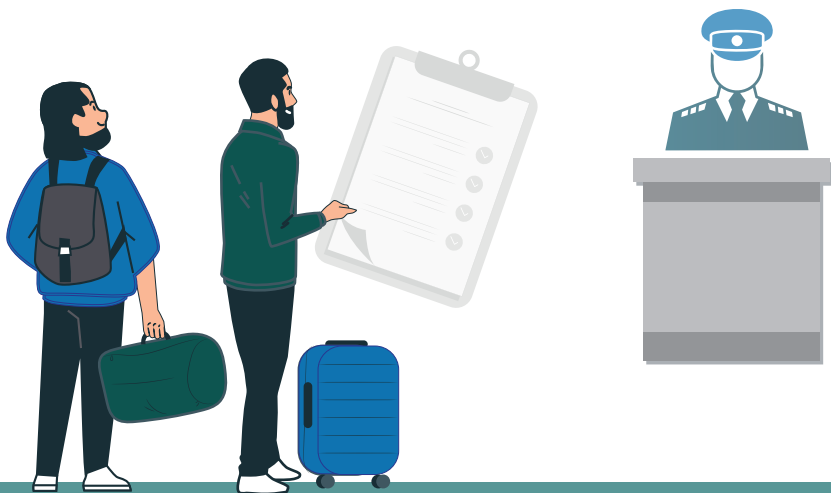


Иностранный гражданин, прибывший в Россию
в безвизовом порядке, может находиться
на территории страны

не более 90 дней.

Миграционная карта должна быть на руках
у иностранного гражданина в период его нахождения
в России.

Благодаря миграционной карте иностранный гражданин
может на законных основаниях находиться на территории
Российской Федерации.



МИГРАЦИОННАЯ КАРТА

Постановку на миграционный учёт по месту пребывания осуществляет принимающая сторона: работодатель или физическое лицо, к которому приехал иностранный гражданин.

Способы подачи уведомления о прибытии:



подразделение по вопросам миграции территориального органа МВД России;



многофункциональный центр (МФЦ);



личный кабинет на сайте Госуслуг.

В день подачи уведомления иностранному гражданину выдаётся отрывная часть с печатью органа, принявшего документ.



Приехав в Россию, иностранный гражданин должен встать на миграционный учет.

ДЛЯ ЭТОГО У ВАС ЕСТЬ:



30 дней – если Вы гражданин ЕАЭС;



15 дней – если Вы гражданин Узбекистана или Таджикистана;



7 дней – если Вы гражданин других стран.

МИГРАЦИОННЫЙ УЧЕТ

Принимающей стороной может быть:

- собственник жилого помещения;
- юридическое лицо;
- государственный орган либо международная организация, предоставившие помещение для проживания.

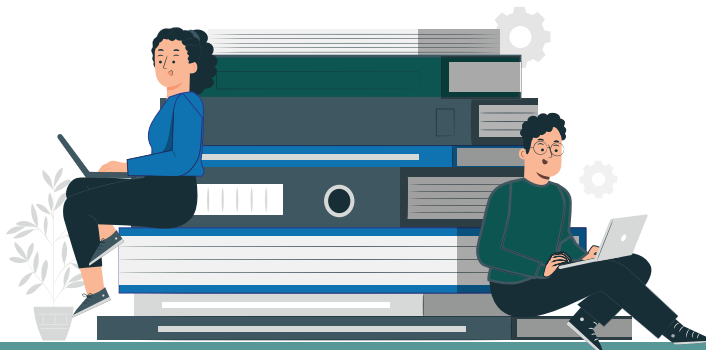
Разрешенный срок первичной постановки на миграционный учёт составляет **до 90 дней**.

До истечения этого срока Вы можете продлить срок временного пребывания на основании:

- трудового договора (на срок не более 1 года);
- выдачи разрешения на работу и его продления;
- выдачи патента и его продления или переоформления;
- оформления разрешения на временное проживание (РВП) или вида на жительство (ВНЖ);
- участия в программе переселения соотечественников;
- невозможности выехать по состоянию здоровья.



ВАЖНО! Отрывная часть уведомления о прибытии с печатью органа, принявшего документ, является документом, удостоверяющим постановку иностранного гражданина на миграционный учёт в России.



МИГРАЦИОННЫЙ УЧЕТ

ПАТЕНТ НА РАБОТУ – это документ, который:

- даёт право иностранному гражданину или лицу без гражданства, прибывшему в Россию в порядке, не требующем получения визы, работать у физического или юридического лица;
- позволяет работать только по профессии, которая указана в нём;
- действует только в том регионе России, в котором был получен;
- выдаётся иностранным гражданам, достигшим возраста 18 лет.

Для получения патента иностранный гражданин обязан обратиться в подразделение по вопросам миграции территориального органа МВД России:

- в течение **30 календарных дней** со дня въезда в Российскую Федерацию
- в течение **22 дней**, если Вы подаёте документы через подведомственное предприятие или уполномоченную организацию.



В случае нарушения установленного срока иностранный гражданин будет привлечён к административной ответственности в соответствии с законодательством Российской Федерации.

ПАТЕНТ НА РАБОТУ



ВАЖНО! Патент на работу имеет ограниченный срок действия (до 12 месяцев). Оплата производится каждый месяц действия патента. Если не оплатить патент вовремя, то он перестанет иметь свою юридическую силу.

АЛГОРИТМ ДЕЙСТВИЙ:



**Прибытие
в Россию**



**Подготовка
документов**



**Подача
документов**



**Внесение
авансового
платежа**



**Получение
патента**



**Приём на
работу**

ТРЕБУЕМЫЕ ДОКУМЕНТЫ ДЛЯ ПОДГОТОВКИ ПАТЕНТА:

1. Заявление о выдаче патента;
2. Документ, удостоверяющий личность;
3. Миграционная карта со штампом о въезде и её копия;
4. Действующий на территории Российской Федерации договор (полис) добровольного медицинского страхования;
5. Медицинские документы об отсутствии факта употребления наркотических средств, психотропных веществ либо новых потенциально опасных психоактивных веществ;
6. Сертификат об отсутствии ВИЧ-инфекции;
7. Сертификат о владении русским языком, знании истории и основ законодательства Российской Федерации;
8. 2 фотографии 3 см.* 4 см. (цветные, матовые).

ПАТЕНТ НА РАБОТУ

Трудовой договор – это соглашение между работником и работодателем, которое устанавливает их взаимные права и обязанности. Заключать такие договоры можно как с человеком, так и с компанией.

Что обязательно должно быть указано в трудовом договоре?



Условия оплаты труда и размер заработной платы.



Права и обязанности работника.



Права и обязанности работодателя.



Порядок и сроки выплат заработной платы.



Режим рабочего времени или количество рабочих часов в неделю.



Возможность выполнения работы в другой организации (совместительство: внутреннее / внешнее).



ТРУДОВОЙ ДОГОВОР



ВАЖНО! В течение двух месяцев со дня выдачи патента иностранный гражданин обязан предоставить в подразделение, выдавшее патент, уведомление об осуществлении трудовой деятельности и копию трудового договора.

ИНОСТРАННЫЕ ГРАЖДАНЕ МОГУТ ОСУЩЕСТВЛЯТЬ ТРУДОВУЮ ДЕЯТЕЛЬНОСТЬ В РОССИИ НА СЛЕДУЮЩИХ ОСНОВАНИЯХ:

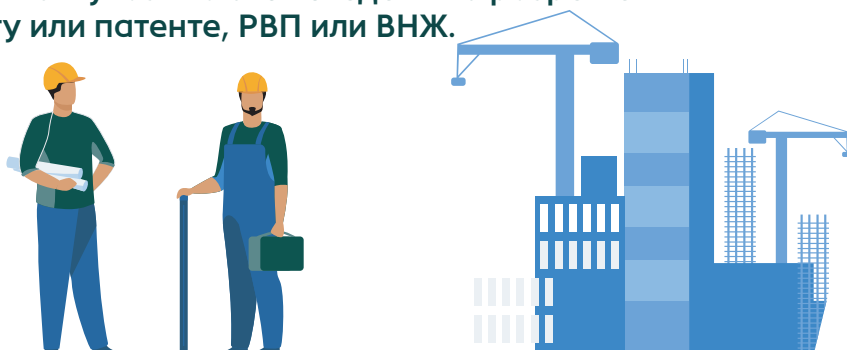
Основные документы для работы:

- Разрешение на работу (РНР) — для иностранцев, приехавших по визе.
- Патент — для иностранцев, прибывших в безвизовом порядке.



ВАЖНО! Оба документа действуют только в том регионе, где они были оформлены.

При заключении трудового договора иностранный гражданин не предъявляет работодателю документы воинского учёта. В трудовом договоре с иностранным гражданином указываются сведения о разрешении на работу или патенте, РВП или ВНЖ.



ТРУДОВОЙ ДОГОВОР

Кто может работать без патента или РНР:

- Граждане стран ЕАЭС – Армении, Беларуси, Казахстана, Киргизии.
- Иностранцы с видом на жительство (ВНЖ) или разрешением на временное проживание (РВП).
- Беженцы или получившие временное убежище в России.
- Участники Госпрограммы переселения соотечественников в РФ и члены их семей.
- Люди с временным удостоверением личности лица без гражданства, выданным в России.
- Студенты, которые работают в образовательных организациях или хозяйственных обществах и партнёрствах, созданных этими организациями.
- Студенты, обучающиеся очно в образовательных организациях.
- Работники посольств и консульств.
- Аккредитованные журналисты.
- Специалисты аккредитованных ИТ-компаний.
- Специалисты иностранных компаний, которых пригласили для монтажных работ или гарантийно-сервисного обслуживания оборудования.
- Сотрудники представительств иностранных организаций.
- Медики, педагоги, учёные, которые работают на территории международного медицинского кластера.
- Педагоги и учёные, которых пригласили на работу в образовательные или научные организации.
- Педагоги и учёные, прибывшие с деловой или гуманитарной целью в образовательные или научные организации, кроме духовных.

ТРУДОВОЙ ДОГОВОР



Медицинская помощь в трудовом договоре с иностранцем: ВАЖНО ЗНАТЬ!



В трудовом договоре с иностранным гражданином обязательно **ДОЛЖЕН БЫТЬ ПУНКТ О ТОМ, КАК ЕМУ БУДЕТ ОКАЗЫВАТЬСЯ МЕДИЦИНСКАЯ ПОМОЩЬ** в случае заболевания, но только если иностранный гражданин находится в России на основании визы или в безвизовом режиме, но не имеет РВП или ВНЖ, т.е. временно проживающий.



ОБЯЗАТЕЛЬНЫМ для временно проживающих иностранных граждан является условие об основаниях оказания иностранному работнику медицинской помощи в течение срока действия трудового договора. Для этого **В ТРУДОВОМ ДОГОВОРЕ НУЖНО УКАЗАТЬ** реквизиты полиса добровольного медицинского страхования или заключённого работодателем договора о предоставлении такому работнику платных медицинских услуг. Полис добровольного медицинского страхования должен обеспечивать оказание иностранному работнику первичной и специализированной медицинской помощи в неотложной форме.

Если у иностранного гражданина есть РВП или ВНЖ, то в трудовом договоре не нужно прописывать условия оказания медицинской помощи. Это связано с тем, что такие иностранцы имеют право на обязательное медицинское страхование (ОМС) наравне с гражданами России.



МЕДИЦИНСКАЯ ПОМОЩЬ иностранным гражданам, постоянно или временно проживающим в Российской Федерации, а также временно пребывающим на территории Российской Федерации, оказывается медицинскими и иными осуществляющими медицинскую деятельность организациями независимо от их организационно-правовой формы, а также индивидуальными предпринимателями, осуществляющими медицинскую деятельность.



СКОРАЯ МЕДИЦИНСКАЯ ПОМОЩЬ ОКАЗЫВАЕТСЯ ПРИ:

- заболеваниях;
- несчастных случаях;
- травмах;
- отравлениях;
- других состояниях, требующих срочного медицинского вмешательства.

Медицинские организации государственной и муниципальной систем здравоохранения предоставляют такую помощь **БЕСПЛАТНО**.



МЕДИЦИНСКАЯ ПОМОЩЬ

НЕОТЛОЖНУЮ И ПЛАНОВУЮ МЕДИЦИНСКУЮ ПОМОЩЬ оказывают на основании договоров о предоставлении платных медицинских услуг, договоров добровольного медицинского страхования (ДМС) или договоров в сфере обязательного медицинского страхования (ОМС).

Медицинское обеспечение официально трудоустроенные иностранные граждане могут получить от работодателя после оформления полиса ДМС или заключения платного договора с медицинской организацией.

В договоре по ДМС прописаны все виды бесплатных и платных медицинских услуг, которые могут быть оказаны иностранцу.



Бесплатное оказание медицинской помощи иностранцам, застрахованным в системе ОМС, возможно, если работодатель уплачивает за них страховые взносы на ОМС в течение не менее чем трёх лет.

ИНОСТРАННЫЕ ГРАЖДАНЕ, заключившие в период проведения специальной военной операции (СВО) контракт о прохождении военной службы в Вооружённых Силах Российской Федерации, и члены их семей вправе получить гражданство Российской Федерации в упрощённом порядке.

ДЛЯ ЭТОГО НЕОБХОДИМО:

- подать заявление по форме в любой территориальный орган Министерства внутренних дел Российской Федерации по своему выбору;
- предоставить документ, удостоверяющий личность и гражданство;
- предоставить документ, свидетельствующий о перемене фамилии, имени или отчества (в случае изменения фамилии, имени или отчества);
- предоставить контракт о прохождении военной службы в Вооружённых Силах Российской Федерации или воинских формированиях, заключенный на срок не менее одного года.

Российская Федерация – это правовое государство, здесь действуют законы, которые обязаны исполнять все. В зависимости от тяжести нарушения закона, Вы можете столкнуться с разными видами ответственности:



Нарушение миграционного законодательства

- нахождение на территории Российской Федерации без документов, удостоверяющих личность;
- нарушение правил постановки на миграционный учёт;
- осуществление трудовой деятельности без патента;
- осуществление трудовой деятельности по патенту, оформленному в другом регионе;
- несоблюдение сроков оформления патента.



Административная ответственность

- нарушение общественного порядка;
- нецензурная брань в общественных местах;
- мелкое хулиганство.



Уголовная ответственность

- вандализм;
- причинение тяжкого или среднего вреда здоровью;
- угон, кража, грабёж с прямым или косвенным умыслом;
- вымогательство.



БУДЬТЕ ВЕЖЛИВЫ И ГОТОВЫ ПОМОЧЬ!

У каждого человека бывают трудности – это неизбежный фактор каждого человека. В России люди готовы прийти на помощь любому, особенно если их вежливо об этом попросить. Обращайтесь за помощью вежливо и на «Вы» – и у Вас все получится!



УВАЖАЙТЕ ЧУЖОЙ КОМФОРТ!

В России ценят личное пространство и комфорт окружающих. Старайтесь не шуметь в общественных местах, не слушать громкую музыку, не толкаться. Уважая других, Вы заметите, как изменится отношение к Вам.



УВАЖАЙТЕ РУССКУЮ КУЛЬТУРУ!

Россия – многонациональная страна. Россияне с уважением относятся к другим культурам и ожидают такого же отношения к своей. Уважайте важные для россиян праздники и памятные даты, и ваши традиции также будут уважаемы!



СОБЛЮДАЙТЕ ПРАВИЛА ПОВЕДЕНИЯ В ОБЩЕСТВЕННОМ ТРАНСПОРТЕ:

- Не спешите входить в автобус, трамвай или троллейбус до полной остановки.
- Дайте возможность выйти пассажирам, прежде чем войти.
- Входя в транспорт, не толкайтесь и не стремитесь быть первым.
- Уступайте места пожилым людям, инвалидам и женщинам с детьми.
- Оплачивайте проезд и провоз багажа.

СОБЛЮДАТЬ ОБЩЕПРИНЯТЫЕ ПРАВИЛА ПОВЕДЕНИЯ НЕСЛОЖНО. ЭТО ВОЙДЁТ В ПРИВЫЧКУ И ПРИНЕСЁТ ПОЛЬЗУ ВАМ И ОКРУЖАЮЩИМ.

РЕКОМЕНДАЦИИ ПО ПОВЕДЕНИЮ В РОССИИ

ТЕЛЕФОНЫ ЭКСТРЕННЫХ СЛУЖБ

101 – Пожарная служба

102 – Полиция

103 – Скорая медицинская помощь

104 – Аварийная служба

ГЛАВНОЕ УПРАВЛЕНИЕ МВД РОССИИ ПО КЕМЕРОВСКОЙ ОБЛАСТИ – КУЗБАССУ

Адрес: 650991, Россия, Кемеровская область – Кузбасс,
г. Кемерово, ул. Н. Островского, д. 17

Телефон справочной службы: (3842) 32-73-12

Сайт: <https://42.мвд.рф/>

ЦЕНТР ИНФОРМАЦИОННО-ПРАВОВОЙ ПОМОЩИ ИНОСТРАННЫМ ГРАЖДАНАМ

Адрес: 650025, Россия, Кемеровская область – Кузбасс,
г. Кемерово, ул. Дзержинского, д. 19

Телефон: (3842) 44-18-80 (добавочный – 144)

Эл. почта: cippig@kemrsl.ru

Сайт: <https://cmk.kemrsl.ru/>

ПАСПОРТНО-ВИЗОВЫЙ СЕРВИС МВД РОССИИ (КЕМЕРОВСКАЯ ОБЛАСТЬ – КУЗБАСС)

Адрес: 650000, Россия, Кемеровская область – Кузбасс,
г. Кемерово, ул. Кузбасская, 33

Телефон: (3842) 90-03-33

Сайт: <https://pvsmvd.ru/>

Государственное автономное учреждение культуры
«Государственная научная библиотека Кузбасса
им. В. Д. Федорова»

ПАМЯТКА ДЛЯ ИНОСТРАННЫХ ГРАЖДАН

Производственно-практическое издание
Памятка

Кемерово, 2025

Бесплатно. Составители – Масальская М. В., Пермякова К. А.
Корректор – Ленинг К. Ю. Дизайн-макет, вёрстка – Тараненко Т. С.
Ответственный за выпуск – Юрьева Т. Ю. Подписано в печать
01.08.2025. Формат 210 мм х 297 мм. Усл.-издл. 0,58. Гарнитура
AA Stetica. Тираж 1000 экз. ГАУК ГНБК им. В. Д. Федорова. 650025,
г. Кемерово, ул. Дзержинского, д. 19, www.kemrsl.ru, (384-2) 44-18-80,
biblioteka@kemrsl.ru.



KEMRSL.RU



СМК.KEMRSL.RU

